



## **INFORME AI-AA-15-05**

### **Implementación de recomendaciones, a diciembre 2014**

Este informe corresponde a un estudio programado, conforme el Plan de Trabajo de la Auditoría Interna, para el año 2015, en acatamiento a lo que indica el literal g), del Art. 22, de la Ley General de Control Interno, N° 8292.

El objetivo del estudio es fiscalizar el cumplimiento de las recomendaciones pendientes, emitidas por despachos de auditoría externa y por la Auditoría Interna del Consejo de Seguridad Vial, según el siguiente detalle:

<b>Informes</b>	<b>Origen</b>
CG-1-2005	Auditoría Externa – Despacho Carvajal y Colegiados Período 2004-2005
CG-01-2007	Auditoría Externa – Despacho Carvajal & Colegiados Período 2006-2007
J.D. 0534-2010	Carta Gerencia y Estados Financieros – Despacho Moore & Sthepens Período 2008-2009
CG-1-2010	Auditoría Externa – Despacho Carvajal & Colegiados Período 2010
CG-1-2011	Auditoría externa – Despacho Carvajal & Colegiados Período 2011
J.D. 0836-2013	Carta Gerencia y Estados Financieros al 31 de diciembre del 2012 Despacho Moore & Sthepens – Gutiérrez Marín y Asoc.
CG-1-2013	Auditoría Externa – Despacho Carvajal & Colegiados Período 2012-2013
134	Auditoría Interna



### **INFORME AI-AA-15-05**

El estudio comprendió la revisión de las acciones realizadas durante el período Enero-Diciembre, 2014, para la implementación de cada una de las recomendaciones pendientes, oficializadas en informes de control interno, de relaciones de hechos, de advertencias y cartas de gerencia. Se aclara que durante el tiempo de procesamiento de la información, se recibieron datos sobre algunas recomendaciones, los mismos se tomaron en cuenta a efecto de que el corte no limite la posibilidad de actualidad del informe.

#### **Los resultados del trabajo realizado, son los siguientes:**

1. Adendum 1; Detalle estado de recomendaciones, según encargado.
  - a. Resumen
    - Según se observa en la estadística contenida en el Cuadro y Gráfico 1, las unidades administrativas con mayor porcentaje de recomendaciones pendientes de implementación en el 2014 son; Dirección Ejecutiva, Dirección Financiera, Junta Directiva y la Unidad de Control Interno y Valoración de Riesgos.

2. Adendum 2; Estadística estado de recomendaciones, según informe.

- a. Resumen
  - Estadística

Total de recomendaciones	Implementadas en períodos anteriores	Implementadas en este período	No implementadas	En otra situación (adendum 3)
779	293	109	368	9



### **INFORME AI-AA-15-05**

➤ Con el cumplimiento de recomendaciones llevado a cabo en el año 2014, se finaliza el seguimiento de 29 informes, todos emitidos por la Auditoría Interna, quedando un saldo de 112 informes con recomendaciones pendientes de implementar (Ver Adendum 2 y correlacionar con Cuadro y Gráfico 2).

#### Recomendaciones no implementadas según su origen

➤ A diciembre 2014 están pendientes de implementación 368 recomendaciones, que representan un 47% de las 779 emitidas, 324 recomendaciones corresponden a informes hechos por la Auditoría Interna, conforme se detalla en el Cuadro y Gráfico 3.

#### b. Antigüedad de recomendaciones no implementadas

➤ Se presenta un total de 83 informes emitidos entre el 2003 y el 2013 y 29 informes en el 2014, con recomendaciones pendientes de implementar. (Ver Adendums 1 y 2).

➤ De las 368 recomendaciones pendientes de implementar, se observa que el 34% de ellas corresponden al 2014, las emitidas durante el período 2013-2010 concentran el 57% del total y el 9% restante corresponde a recomendaciones pendientes de implementar del período 2009-2003, como se puede observar algunas con más de 10 años de emitidas. (Ver Cuadros y Gráficos 4 y 5).



### **INFORME AI-AA-15-05**

c. Recomendaciones implementadas según su origen

➤ Entre enero y diciembre 2014, se implementaron 109 recomendaciones de las 779 emitidas, lo que representa aproximadamente un 14%, además conforme se observa en el Cuadro y Gráfico 6, en un 99% las recomendaciones implementadas, corresponden a las de la Auditoría Interna.

Antigüedad de recomendaciones implementadas

➤ Un 76% de las 109 recomendaciones implementadas, corresponden a informes emitidos hace 1 año o más, o sea antes de enero de 2014 (Ver Cuadro y Gráfico 7).

d. Comparativo de recomendaciones implementadas por año

➤ El porcentaje de implementación de recomendaciones por año, muestra una tendencia a la baja desde el 2011 hasta el 2013, no obstante, en el 2014 se incrementó la cantidad de recomendaciones implementadas en un 100% con respecto al 2013. (Ver Cuadro y Gráfico 8).

e. Implementación de recomendaciones emitidas en 2013 y 2014

➤ Al 2014 el porcentaje acumulativo de implementación de recomendaciones emitidas en el período 2013 y 2014 alcanza el 52%. (Ver Cuadro y Gráfico 9).

3. Adendum 3; Recomendaciones excluidas del seguimiento.



## **INFORME AI-AA-15-05**

**Cuadro 1**  
**Estadística estado de recomendaciones, según encargado**  
**A diciembre 2014**

<b>Recomendaciones</b>				
<b>Encargado implementación</b>	<b>En proceso</b>	<b>No implementadas</b>	<b>Total por encargado</b>	<b>%</b>
Asesoría en Tecnologías de la Información	11	5	16	4,32%
Auditoría Interna	1	0	1	0,27%
Concejo Municipal de Alajuela	2	0	2	0,54%
Concejo Municipal de Nicoya	0	3	3	0,81%
Departamento de Gestión y Desarrollo Humano	1	5	6	1,62%
Departamento de Servicios Generales	0	8	8	2,16%
Dirección Ejecutiva	68	49	117	31,62%
Dirección Financiera	69	38	107	28,92%
Dirección General Educación Vial	2	2	4	1,08%
Dirección General Ingeniería Tránsito	2	0	2	0,54%
Dirección General Policía Tránsito	4	6	10	2,70%
Dirección Logística	24	2	26	7,03%
Junta Directiva	15	16	31	8,38%
Ministro Obras Públicas y Transportes	2	0	2	0,54%
Municipalidad de Goicoechea	0	1	1	0,27%
Municipalidad de Golfito	0	1	1	0,27%
Municipalidad de Montes de Oca	0	1	1	0,27%
Municipalidad de Pococí	0	2	2	0,54%
Proveeduría	1	1	2	0,54%
Unidad de Control Interno y Valoración de Riesgos	27	0	27	7,30%
Unidad de Salud Ocupacional del DGDH	0	1	1	0,27%
<b>Total general (1)</b>	<b>229</b>	<b>141</b>	<b>370</b>	<b>100,00%</b>

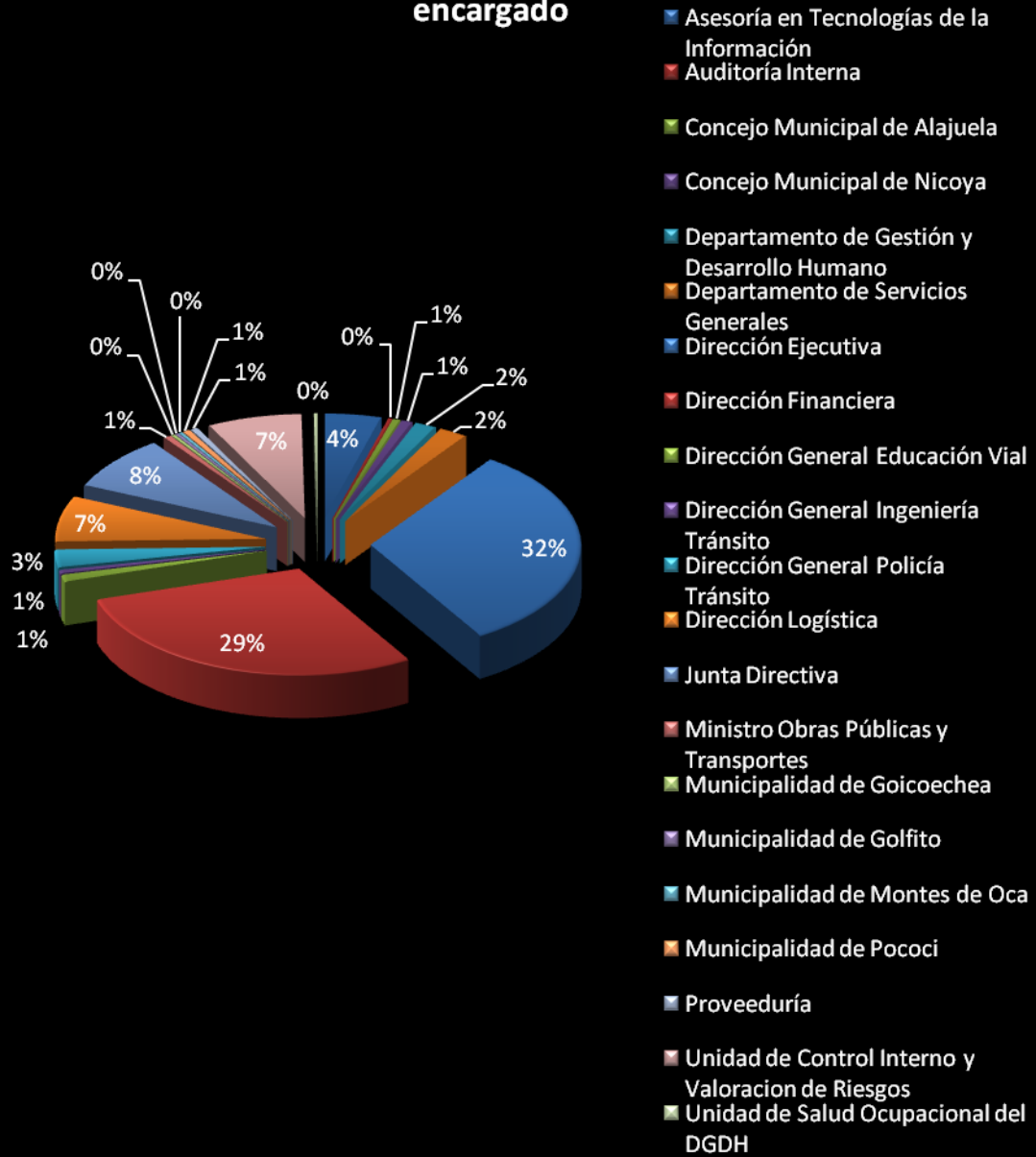
**Fuente:** Cédulas de seguimiento de recomendaciones, 2014.

(1) En algunos casos una misma recomendación es de implementación de las Direcciones del MOPT, lo que explica la diferencia de 2 recomendaciones entre el total del Adendum 1 y este detalle.



**INFORME AI-AA-15-05**

**Gráfico 1**  
**Recomendaciones en proceso y no implementadas, según encargado**



Nota: Los porcentajes indicados en el gráfico son automáticamente redondeados por el software, por lo tanto los datos exactos son los indicados en el Cuadro 1.





**INFORME AI-AA-15-05**

**Cuadro 2**  
**Resumen de recomendaciones, según estado**  
**A diciembre 2014**

Total de recomendaciones (1)	Implementadas en períodos anteriores	Implementadas en este período (2)	No implementadas	Situaciones expuestas en adendum 3
779	293	109	368	9
100.00	38.00	14.00	47.00	1.00

(1) De informes con recomendaciones pendientes.

(2) De Enero a Diciembre, 2014.

Fuente: Datos obtenidos de las Cédulas de seguimiento de recomendaciones 2014.



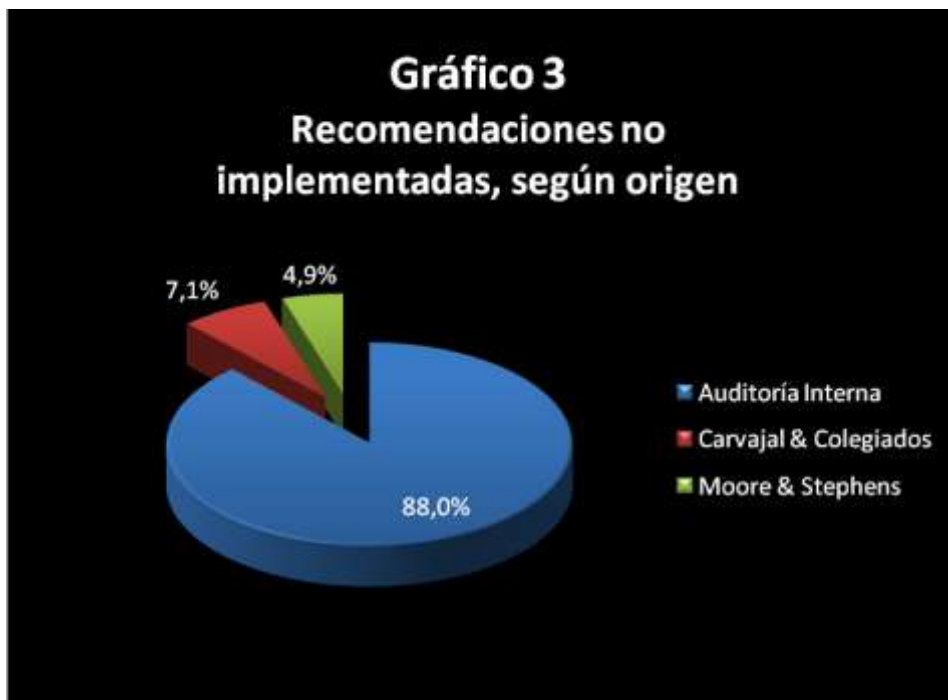


**INFORME AI-AA-15-05**

Cuadro 3  
Recomendaciones no implementadas, según origen  
A diciembre 2014

Origen	Cantidad	% respecto al total de no implementadas
Auditoría Interna	324	88,00
Carvajal & Colegiados	26	7,10
Moore & Stephens	18	4,90
Totales	368	100,00

Fuente: Datos obtenidos de las Cédulas de seguimiento de recomendaciones 2014.







**INFORME AI-AA-15-05**

**Cuadro 4**  
Antigüedad de recomendaciones no implementadas, según período  
A diciembre 2014

	Período	Informes		Recomendaciones	
		Cantidad	Porcentaje	Cantidad	Porcentaje
Emisión	2003-2013	83	74,00	244	66,00
	2014	29	26,00	124	34,00
Totales	12 años	112	100,00	368	100,00

Fuente: Datos obtenidos de las Cédulas de seguimiento de recomendaciones 2014.





**INFORME AI-AA-15-05**

**Cuadro 5**  
Detalle de recomendaciones no implementadas, según período  
A diciembre 2014

Período	Cantidad	% respecto al total
2003	1	0,30
2005	4	1,10
2007	7	1,90
2008	8	2,20
2009	14	3,80
2010	40	10,90
2011	38	10,30
2012	31	8,40
2013	101	27,40
2014	124	33,70
<b>Totales</b>	<b>368</b>	<b>100,00</b>

Fuente: Datos obtenidos de las Cédulas de seguimiento de recomendaciones 2014.





**INFORME AI-AA-15-05**

Cuadro 6  
Implementación de recomendaciones, según origen  
A diciembre 2014

Origen	Cantidad	% respecto al total de implementadas
Auditoría Interna	108	99,00
Carvajal & Colegiados	1	1,00
Moore & Stephens	0	0,00
Totales	109	100,00

Fuente: Datos obtenidos de las Cédulas de seguimiento de recomendaciones 2014.





**INFORME AI-AA-15-05**

**Cuadro 7**  
Antigüedad de recomendaciones implementadas, según período  
A diciembre 2014

	Período	Informes		Recomendaciones	
		Cantidad	Porcentaje	Cantidad	Porcentaje
Emisión	2003-2013	39	72,00	83	76,00
	2014	15	28,00	26	24,00
Totales	12 años	54	100,00	109	100,00

Fuente: Datos obtenidos de las Cédulas de seguimiento de recomendaciones 2014.





**INFORME AI-AA-15-05**

**Cuadro 8**  
Comparativo 2011-2014 implementación de recomendaciones  
A diciembre 2014

Período	Implementadas en el período	Total de recomendaciones pendientes	% de implementación
2011	125	433	29,00
2012	98	546	18,00
2013	55	654	8,00
2014	109	779	14,00

Fuente: Datos obtenidos de las Cédulas de seguimiento de recomendaciones 2014.





**INFORME AI-AA-15-05**

Cuadro 9  
Implementación de recomendaciones emitidas, según período  
A diciembre 2014

Período	Recom. emitidas	Cumplidas en el 2013	Cumplidas en el 2014	% de implementación
2013	155	21	33	35,00
2014	150	0	26	17,00

Fuente: Datos obtenidos de las Cédulas de seguimiento de recomendaciones 2014.

Nota: La estadística de recomendaciones emitidas y cumplidas en cada período se empezó a recopilar a partir del 2013.

